

02 - 27 octubre

---

# Guía didáctica

---

# Maridos y mujeres

---

A partir del guión de Woody Allen

“Un retrato crudo y obsceno de las relaciones de pareja”

Dirección: Àlex Rigola

Una producción de La Abadía



**“HAY MUCHA GENTE EN EL MUNDO,  
PERO TODAVÍA HAY MÁS ROSTROS,  
PUES CADA UNO TIENE VARIOS”.**

**RAINER MARIA RILKE**

# ANTES

DE VER EL ESPECTÁCULO

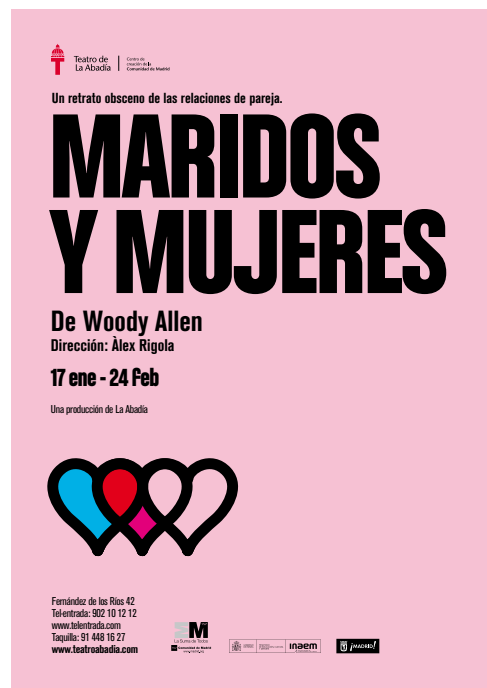
# PRIMERAS IMPRESIONES

## EL AUTOR

- Haz memoria: ¿Qué películas de Woody Allen has visto?
- ¿Tenían en común algún tema o rasgo estilístico?

## EL TÍTULO DE LA OBRA Y EL CARTEL

- Sin haber leído ninguna reseña, a raíz de lo que has visto o leído de Woody Allen, intenta expresar en unas pocas frases cuál es tu expectativa en base al título y nuestra imagen gráfica.



La Abadía siempre cuida mucho su línea gráfica y busca una coherencia a lo largo de la temporada. A la izquierda ves la imagen de *Maridos y mujeres* del año pasado y a la derecha la de este año. ¿Cuál te gusta más, o te parece más original, o te resulta más elocuente?

# PRIMERAS IMPRESIONES

## EL EQUIPO

- Àlex Rigola es uno de los directores de escena más destacados de nuestro país, con un marcado sello propio, aunque obviamente su estilo varía según la obra que monta y a medida que se enfrenta a nuevos retos en su desarrollo como artista. Durante ocho años dirigió el Teatre Lliure de Barcelona y actualmente compagina su actividad como director *free lance* con la dirección de la sección teatral de la Bienal de Venecia. *Maridos y mujeres* es el cuarto espectáculo que dirige en La Abadía. Por cierto, tiene su propia página web: [www.alexrigola.com](http://www.alexrigola.com). Mira en nuestra web, <http://www.teatroabadia.com>, o en la de Àlex qué obras montó en La Abadía.

- El reparto está compuesto por seis actores, casi todos vinculados a La Abadía desde hace tiempo, aunque también trabajan en otros teatros y en cine y televisión. ¿Alguno de los nombres o de las caras te suena?



*Àlex Rigola, en primer término, rodeado por los actores de la obra*

- Sin ser un teatro con un grupo de actores permanente, La Abadía trata de trabajar en cada producción con actores afines, que se conocen entre sí y de alguna manera comparten una visión del teatro. Ponte en el lugar de los artistas, ¿cuáles podrían ser las ventajas de articular los proyectos a partir de esta premisa? Y desde el punto de vista del espectador, sopesa qué aporta al resultado esta fórmula frente a la de un reparto con figuras mediáticas como “cabeza de cartel”.

# WOODY ALLEN

## VIDA SENTIMENTAL

Además de otras relaciones afectivas y conyugales, Woody Allen tuvo como pareja a las actrices Diane Keaton y Mia Farrow, con las que trabajó en numerosas ocasiones. De hecho, Mia Farrow tenía uno de los papeles protagonistas en *Maridos y mujeres*: era la esposa del personaje interpretado por el propio Woody Allen.

La ruptura entre Allen y Farrow se produjo precisamente en el año de *Maridos y mujeres*, cuando Farrow descubrió que Allen mantenía relaciones sexuales con su hija adoptiva Soon-Yi, 35 años más joven que él, con la que está casado desde 1996, de modo que está siendo la relación más duradera que Allen ha tenido jamás. Después, Allen no ha vuelto a trabajar con Farrow; mirando hacia atrás, esta película parece su despedida.



Woody Allen con Diane Keaton



Woody Allen con Mia Farrow



Woody Allen con Soon-Yi, su actual pareja

# WOODY ALLEN

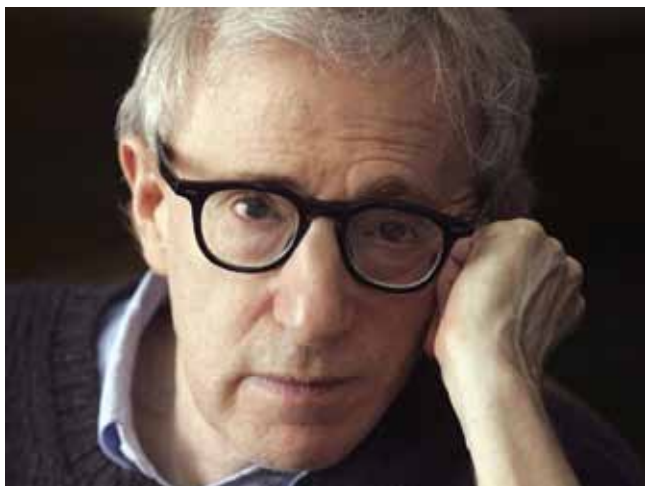
## HOMBRE DE TEATRO

El cineasta Woody Allen siempre ha estado cercano al teatro, desde su debut escénico *No te bebas el agua* (Don't drink the Water), que permaneció casi dos años en cartel en Broadway, y *Tócala otra vez, Sam* (Play it again, Sam), que después se llevó a la pantalla; tanto la versión teatral como la película fueron protagonizadas por él mismo y Diane Keaton.

Posteriormente, escribió algunas obras más para el teatro, p.ej. *Dios* (God), *Muerte* (Death), que luego se convirtió en la película *Sombras y niebla* (Shadows and Fog), y *La bombilla que flota* (The floating Light Bulb). Además, varias compañías adaptaron sus guiones a la escena, entre otros, *Balas sobre Broadway* (Bullets over Broadway) y *Septiembre* (September), y en la actualidad existe un proyecto de hacer un musical a partir de *Balas sobre Broadway*, que precisamente cuenta la historia de un dramaturgo y una compañía de teatro.

En los últimos años, Allen firmó la puesta en escena de varias obras teatrales e incluso una ópera de Puccini, y en 2011 estrenó, como parte del espectáculo *Relatively Speaking*, dirigido por John Turturro, su obra en un acto *Honeymoon Motel*.

Por lo que hemos podido averiguar, La Abadía es el primer teatro que adapta *Maridos y mujeres* (Husbands and Wives, 1992) para la escena.



Woody Allen



# TEATRO Y CINE

- ¿Cuáles son las principales diferencias entre teatro y cine? ¿Y qué tienen en común?
- Anota algunos títulos de obras de teatro que fueron llevadas al cine. Y algunas películas que fueron adaptadas a teatro.
- Anota también algunos nombres de autores que se mueven en los dos géneros.

# LA ESTRUCTURA

## TERMINOLOGÍA

- “Voz en off” (traducción del inglés: “Voice over”): La película *Maridos y mujeres* intercala entre las escenas una serie de conversaciones individuales de los personajes con un personaje invisible, al parecer un psicoterapeuta o, según el guión editado por Tusquets, un “entrevistador”. A menudo, la “voz en off” se solapa con una acción sin diálogo audible y se convierte en una especie de narrador. Si fueras el director de la adaptación teatral, ¿cómo resolverías este aspecto peculiar de esta película?
- Un “aparte” en el teatro es “lo que en la representación escénica dice cualquiera de los personajes como hablando para sí o con aquel o aquellos a quienes se dirige y suponiendo que no lo oyen los demás”. Formula esta definición del diccionario de la RAE en tus propias palabras y da un ejemplo.
- “Cuarta pared”: Con este término nos referimos a la pared invisible que hay entre el escenario — imagínate un decorado convencional que representa una habitación— y el patio de butacas. Cuando un actor interrumpe la ficción y se dirige al público, decimos que “rompe la cuarta pared”. A lo mejor sabes que existe un teatro en Madrid que se llama así.

## SALTOS TEMPORALES

- Tanto la película como la adaptación teatral se caracterizan por un gran dinamismo, que en parte es fruto de los saltos en el tiempo y el espacio. ¿De qué señales dispone un director de cine para que el público se dé cuenta de los saltos temporales? ¿Y el director de escena?



Secuencia de la película 'Husbands and wives'



# EL ESPACIO



- En vez de la habitual separación entre escenario y patio de butacas, Àlex Rigola ha optado por situar al público alrededor del espacio escénico. ¿Has visto ya alguna vez un espectáculo de esta manera? ¿Notaste que esa disposición influyó en tu forma de percibir la obra? ¿Por qué crees que un director toma esa decisión?

- La acción de *Maridos y mujeres* se desarrolla en los respectivos apartamentos de los personajes y algunos lugares públicos, como una cafetería, la universidad y la oficina de una revista de arte. Presentar cada uno de estos espacios con un decorado completo sería, en teatro, una locura. ¿Qué signos sencillos se te ocurren para diferenciar las escenas?

# ¿ESTAMOS EN EE UU O EN ESPAÑA?

- Cuando una compañía representa una obra de un autor extranjero, siempre se encuentra con el dilema: conservar las referencias originales, aunque puedan distanciar al espectador de la línea argumental e incluso dificultar la comprensión, o trasponer el argumento al entorno del público. Aunque a menudo resulta inviable ser del todo consecuente, es un juego divertido esa búsqueda de equivalentes de nombres propios de las personas, de calles y ciudades, de empresas e instituciones. . .

- Mira en la página web de La Abadía para averiguar hasta qué punto esta versión de *Maridos y mujeres* se sitúa en Nueva York, Madrid o un lugar indefinido.

- Más allá de los nombres personales y geográficos, cada obra de ficción evoca un determinado circuito social con un trasfondo cultural específico. La mayoría de los personajes de *Maridos y mujeres* tienen estudios universitarios, poseen dotes verbales, bagaje intelectual y nivel adquisitivo; hablan de los diseños de la Bauhaus, la poesía de Rainer Maria Rilke, la metáfora de Isaiah Berlin del erizo y el zorro. . .  
Infórmate sobre estas tres alusiones artísticas, de tradición europea, por cierto.

# DECLARACIONES PERSONALES DE WOODY ALLEN

- “En mi casa no se leían libros, nunca íbamos al teatro y tampoco teníamos tocadiscos. Pero como todo judío, mis padres sabían que la cultura era importante y me animaron mucho. Ya de pequeño me interesé por el teatro y, para horror de mi madre, tocaba el clarinete toda la tarde. Todavía recuerdo la alegría que sentí cuando abrieron el primer cine en mi barrio. Todos íbamos al cine. El cine lo era todo para nosotros, un mundo para soñar, un mundo que daba alas a nuestra fantasía”.

- “¡Adoro a la mujeres! Son más responsables que los hombres e incluso los superan en muchos aspectos. Las mujeres han cambiado mi vida. Cuando empecé a salir con mujeres de una cultura e inteligencia superiores a las mías y con más iniciativa que yo, fue cuando intenté superarlas. Entonces comencé a devorar libros, museos y conciertos. He crecido entre mujeres: yo era, junto con mi padre, el único ser masculino en una familia dominada más bien por mujeres. Tenía una hermana, primas, siete tías. Pienso raramente en términos masculinos, sólo cuando el tema está relacionado conmigo. Mi madre era quien cortaba el bacalao. Me compró una máquina de escribir porque esperaba que con ella fuera a mejorar en la escuela. Pero en lugar de utilizarla para hacer los deberes, empecé a escribir chistes y a enviarlos a periódicos. Tenía 15 años y me busqué un seudónimo: Woody Allen en lugar de Allen Konigsberg, porque sonaba más *artístico*. (. . .) Creo que las mujeres son más agradables y menos agresivas. Cuando dos mujeres tienen un accidente de coche no se pegan. Si el mundo estuviera gobernado por mujeres sería más pacífico. . . y más divertido”.

- “No he perfilado ninguna teoría sobre el amor. Para mí no tiene nada de intelectual. Siempre me había gustado un tipo determinado de mujer con una fisonomía determinada, como mi ex-mujer Louise o Mia. ¿A quien no le atraen las mujeres vitales, cálidas, eróticas, apacibles y generosas? Sin embargo no existen reglas. Un día apareció en mi vida Soon-Yi, una mujer como de otro planeta —ya sabe, es coreana—, siglos más joven que yo. Aún así, y no sé por qué regla irracional, nuestra relación funciona. Es asombroso que funcione, pero a la vez divertido y tranquilizador. Eso es justamente lo interesante de las relaciones. Un día te paras a pensar y entiendes que eso es exactamente lo que necesitas. ¡Y eso que yo he pasado toda mi vida con actrices, que eran absolutamente diferentes!”

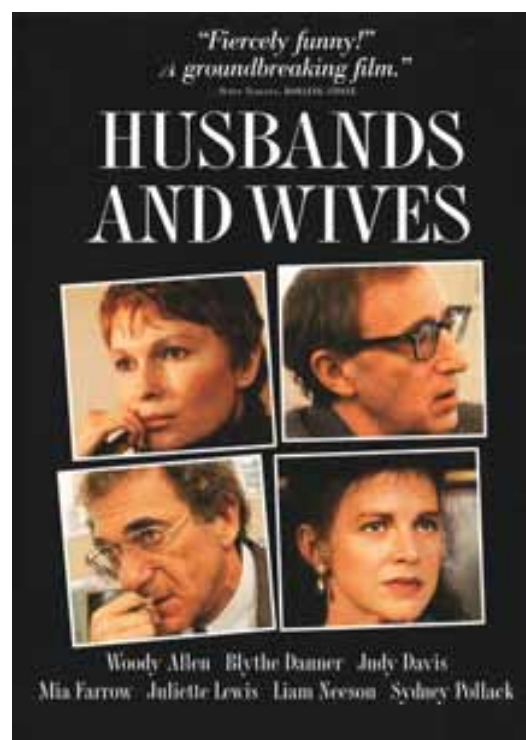
(Conversación con Javier Marías, publicada en *Vogue*, diciembre 2001)

# DESPUÉS

DE VER EL ESPECTÁCULO

# PERSONAJES

- ¿Cuántos años te parece que tienen los personajes?
- ¿Sus desencuentros y la sensación de malestar solamente son fruto de su relación de pareja y vida sexual?
- Hay dos actores que hacen “doblete”, es decir, interpretan a dos personajes distintos. ¿Qué tienen en común los dos personajes de Fernando Soto y qué los diferencia? Pregúntate lo mismo acerca de los personajes de Miranda Gas.
- Si no conoces la película original, ¿cuál de los personajes te imaginas que interpretaba Woody Allen?
- Si antes de ver la función viste la película, ¿te ha resultado difícil no comparar los actores españoles con los americanos?
- ¿El argumento te ha parecido creíble? ¿Y cómo has visto el estilo de la interpretación: natural, contenido, grotesco, jugando con tópicos, una mezcla de registros...?

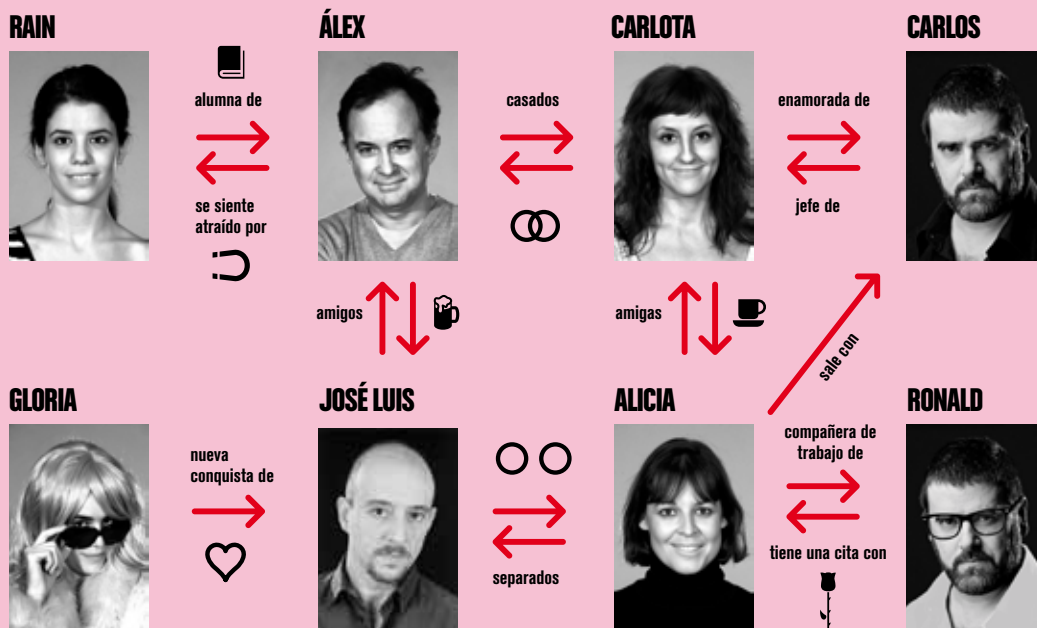


# HOMBRES Y MUJERES

- La historia que de por sí posee una cierta simetría (parejas, rupturas, nuevos enamoramientos, reencuentros. . .) es presentada por un reparto de tres hombres y tres mujeres. ¿Has visto una diferencia por sexo en cómo se comporta cada cual en su relación afectiva y ante la separación? ¿Crees que esa diferencia entre hombres y mujeres es algo generalizado?

- Para valorar el trato entre hombres y mujeres en esta historia (y en la vida real), merece la pena volver a leer las declaraciones de Woody Allen que citamos anteriormente.

## MARIDOS Y MUJERES



# ESPACIO

- A partir de nuestros apuntes que leíste antes de ver la función, ¿visualizabas el espacio tal como era?
- La presencia de espectadores en primera fila, sentados en sofás, ¿cómo contribuye en la atmósfera y en la comunicación que se establece entre actores y público, entre ficción y realidad?
- ¿Te imaginas que esta cercanía implica para los actores una dificultad añadida o, al contrario, un estímulo especial?
- Con los actores permanentemente en escena y sin una clara división de los espacios, ¿ubicabas siempre la acción? ¿Crees que en algún momento la ambigüedad era intencional?
- Una vez que el equipo decide que va a haber varios sofás, naturalmente puede elegir entre miles de modelos. ¿Los que se han elegido para *Maridos y mujeres*, te parecen apropiados? ¿Por qué? ¿Qué cuentan?



Imágenes de la película original y del montaje de Rigola.

# ¿CÓMO TE HA LLEGADO LA OBRA?

- Como tantas obras de ficción, *Maridos y mujeres* mezcla ingredientes de distinta naturaleza. Sitúa la obra en una escala de 1 (comedia) a 10 (drama) y compara tu valoración con la de tus compañeros. Obviamente es una valoración subjetiva y es imposible llegar al consenso, pero intenta argumentar tu impresión.
- Además de haceros pasar un rato agradable —que no es poco—, ¿qué crees que se pretende contar con esta obra?
- ¿Qué tiene que ver esta historia inventada en 1992 en EE UU con lo que vivimos hoy en día aquí? ¿Y qué cosas de ti mismo, que probablemente eres más joven que estos personajes, o de tu entorno personal, reconoces en ellos? Deseos, miedos, situaciones. . .

# COMPARTE TUS IMPRESIONES

- A los que controléis bien inglés o queráis mejorarlo, os recomendamos esta página web: [www.everywoodyallenmovie.com/post/husbands-and-wives](http://www.everywoodyallenmovie.com/post/husbands-and-wives)
- La conversación completa entre Woody Allen y Javier Marías, bajo el título “Abismos psicológicos, fobias en las grandes metrópolis”, se puede encontrar en: [www.javiermarias.es](http://www.javiermarias.es) (entrevistas, 2001).
- Por último, te invitamos a que nos cuentes qué te ha parecido y que nos hagas cualquier pregunta sobre el espectáculo que esta guía didáctica y el debate con tus compañeros no hayan podido despejar. Te puedes dirigir a la siguiente dirección de correo electrónico: [gestiondeaudiencias@teatroabadia.com](mailto:gestiondeaudiencias@teatroabadia.com) o al número de teléfono 91 591 21 51.





Teatro de  
La Abadía

Centro de  
creación de la  
Comunidad de Madrid