



# FICHA TÉCNICA 11-12

## INTRODUCCIÓN

El teatro de la Abadía dispone de 2 salas:

- ❑ La **Sala Juan de la Cruz** tiene un aforo máximo de 309 localidades en grada y se ajusta a espectáculos que no estén concebidos exclusivamente para ser representados en un espacio *a la italiana*. El espacio tiene un carácter singular al tratarse de una iglesia de los años 40 reformada para la actividad teatral. No dispone de peine. Para la colocación de aparatos de iluminación se dispone de 2 galerías circulares preparadas para la colocación y conexión de elementos de iluminación y sonido.
- ❑ La **Sala José Luis Alonso** tiene un aforo máximo de 195 localidades en grada y se ajusta a espectáculos concebidos para un espacio *a la italiana*. Aunque también es polivalente. Está provista de peine, puentes transversales y una grada telescópica motorizada.

La documentación adjunta se facilita únicamente a título informativo. Ésta podrá ser modificada parcial o totalmente según las necesidades del Teatro de La Abadía en producciones propias y giras.

## DIRECCIÓN Y CONTACTO

Fundación Teatro de La Abadía  
C/ Fernández de los Ríos, 42.  
28015 - Madrid.  
Telf.: +34 91 448 11 81  
Fax: +34 91 448 14 49  
Web: [www.teatroabadia.com](http://www.teatroabadia.com)

## SITUACIÓN DEL TEATRO DE LA ABADIA

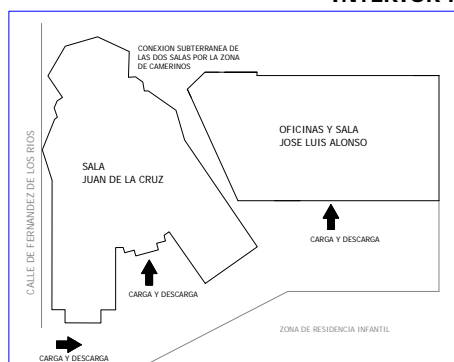
C/ Fernández de Los Ríos, 42.  
Metro: Quevedo, Canal, San Bernardo, Argüelles y Moncloa.  
Bus: 16, 61, 2, 202 y 37.  
Aparcamiento: c/ Galileo, 26.



EXTERIOR CALLE



INTERIOR RECINTO





## SALA JUAN DE LA CRUZ

### DATOS GENERALES Y DE MAQUINARIA

- ❑ Sala con disposición *a la italiana* y con posibilidades polivalentes.
- ❑ Aforo máximo: 309 localidades en grada (según disposición concreta de cada temporada)
- ❑ Medidas Escenario:
  - Ancho de escenario: 15,60 m. (tarima)
  - Ancho máx. escenario con muro de obra para ventilación: 17,90 m.
  - Fondo máx. escenario: 7 m. aprox.
  - Fondo a tubo iluminación: 6,90 m. aprox.
- ❑ Alto de cúpula: 22,55 m.
- ❑ Escenario: Compuesto de tarimas rosco 2 x 1 con una altura máx. de 1 m.
- ❑ Foso: No existente.
- ❑ Embocadura: No existente.
- ❑ Telón de boca: No existente.
- ❑ Cámara negra: Fondo negro con disposición semicircular (ver plano y consultar con Dirección Técnica). Confeccionada en terciopelo negro sin fruncir. Las paredes de la sala están pintadas en azul prusia oscuro.
- ❑ Peine: No existente.
- ❑ Galerías perimetrales: (ver plano) dispone de 2 galerías de trabajo con posibilidad de colocación y conexión de elementos de iluminación y sonido, y una tercera galería no utilizable.
  - 1ª galería altura máx.: 7,58 m.
  - 2ª galería altura máx.: 11,33 m.
  - 3ª galería o lucernario altura máx.: 19,30 m.
- ❑ Tubos en paredes laterales: (ver plano) tubos de acero de sección 50mm situados verticalmente en las paredes del escenario desde el suelo con una longitud de 5 m. (150Kg de carga máx.). Tienen posibilidad de colgar elementos escenográficos o garras de iluminación. Los aparatos de sonido quedan excluidos por el peso.
- ❑ Intercomunicación: Dispone de 2 líneas independientes con aproximadamente 20 puntos.
- ❑ Entrada carga y descarga: Puertas de acceso con forma ojival (ver fotos) Alto 2m x Ancho 1,90m.
- ❑ Accesos para vehículos menores de 6m. hasta entrada de carga y descarga. En caso de ser vehículos de mayor tamaño es necesario solicitar un permiso a la Junta Municipal de Distrito para su estacionamiento en la calle.
- ❑ Climatización: Refrigeración o calefacción por entrada de aire.
- ❑ Potencia simultaneidad 180kw.
- ❑ Iluminación: 180kw.
- ❑ Audio: 20kw.



SALA JUAN DE LA CRUZ



ACCESO CARGA Y DESCARGA



## INSTALACIÓN DE ILUMINACIÓN PARA EL ESPECTÁCULO

- ❑ Cuadro de Dimmers situado detrás de cabina. 380 V + N + T para consumo máximo de 180KW.
- ❑ Total 120 canales de regulación (10 canales están destinados a luz de sala)
- ❑ Etapas de potencia marca LT modelo TÓTEM 3kw por canal (Selección: DMX 512 / AVAB).
- ❑ 10 LT modelo TÓTEM 3kw de 12 canales de dimmers:
  - 6 dimmers mod.LT 312 HT
  - 4 dimmers mod. LT 312 D
- ❑ Envíos a 240 circuitos de 2,5kw y a 17 circuitos de 5kw distribuidos y numerados en la sala en un total de 57 cajas.

## INSTALACIÓN DE AUDIO

- ❑ Acometida 380 V + N + T: Distribución a 2 cuadros (uno en la chácena y otro en la cabina).
- ❑ Tiempo de reverberación de la sala ocupada: 1,18 segundos.
- ❑ Fuente de sonido: 40 entradas = 5 conectores Socapex (para 8 pares de líneas) distribuidas en sala.
- ❑ Red de altavoces: 20 puntos de conexión Speakon NL – 4 MP distribuidos en sala.

## MEGAFONIA / SEGUIMIENTO DE FUNCION

- ❑ Seguimiento por monitor de vídeo y audio en camerinos y pasillo.

## FOTOS SALA JUAN DE LA CRUZ



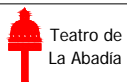
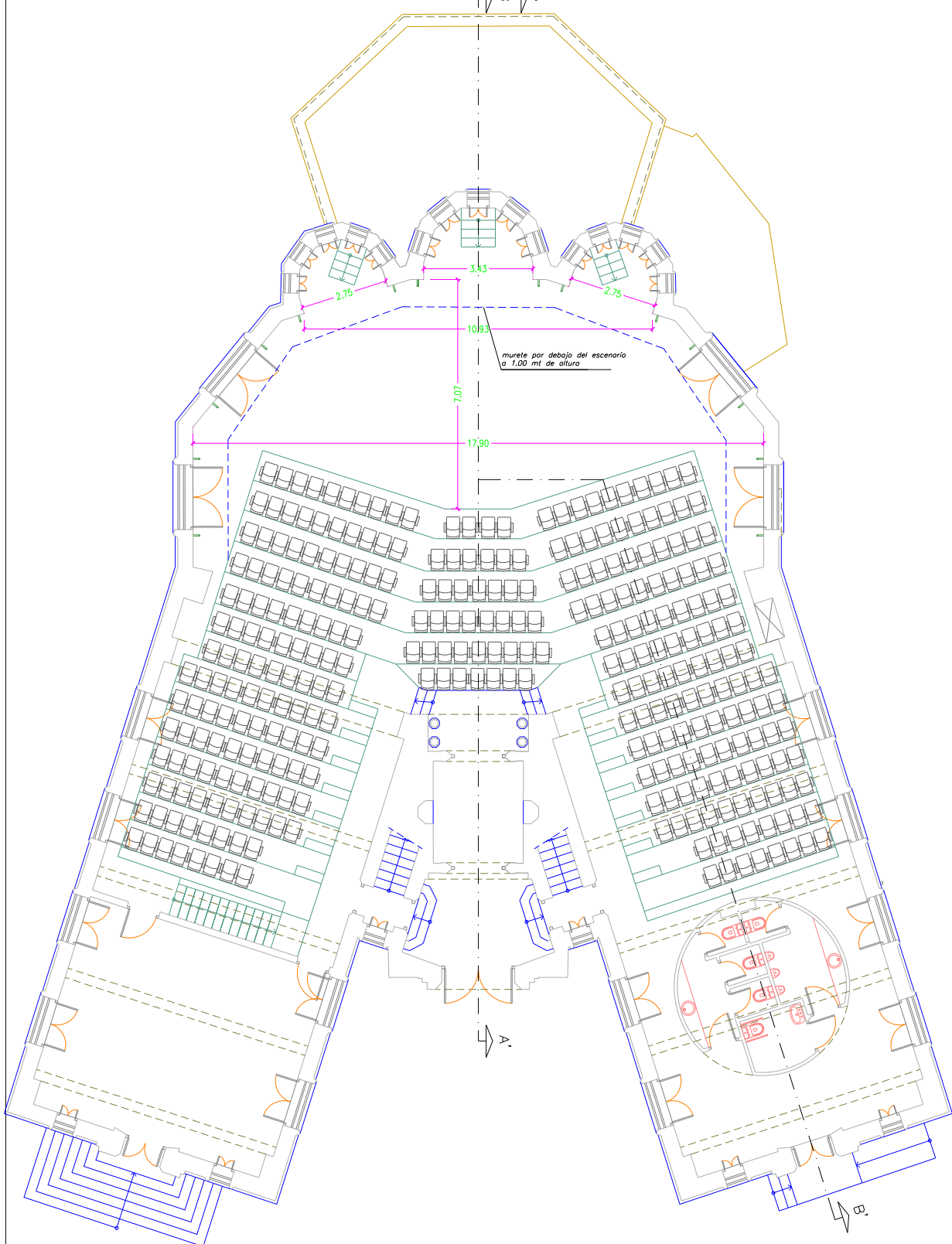


INTERIOR SALA JUAN DE LA CRUZ





PLANOS DOSSIER TECNICO - SALA JUAN DE LA CRUZ - PLANO Nº 08



Teatro de la Abadía  
**PLANOS DOSSIER TECNICO**  
**TEATRO DE LA ABADIA**  
**SALA JUAN DE LA CRUZ**

**PLANTA BAJA**

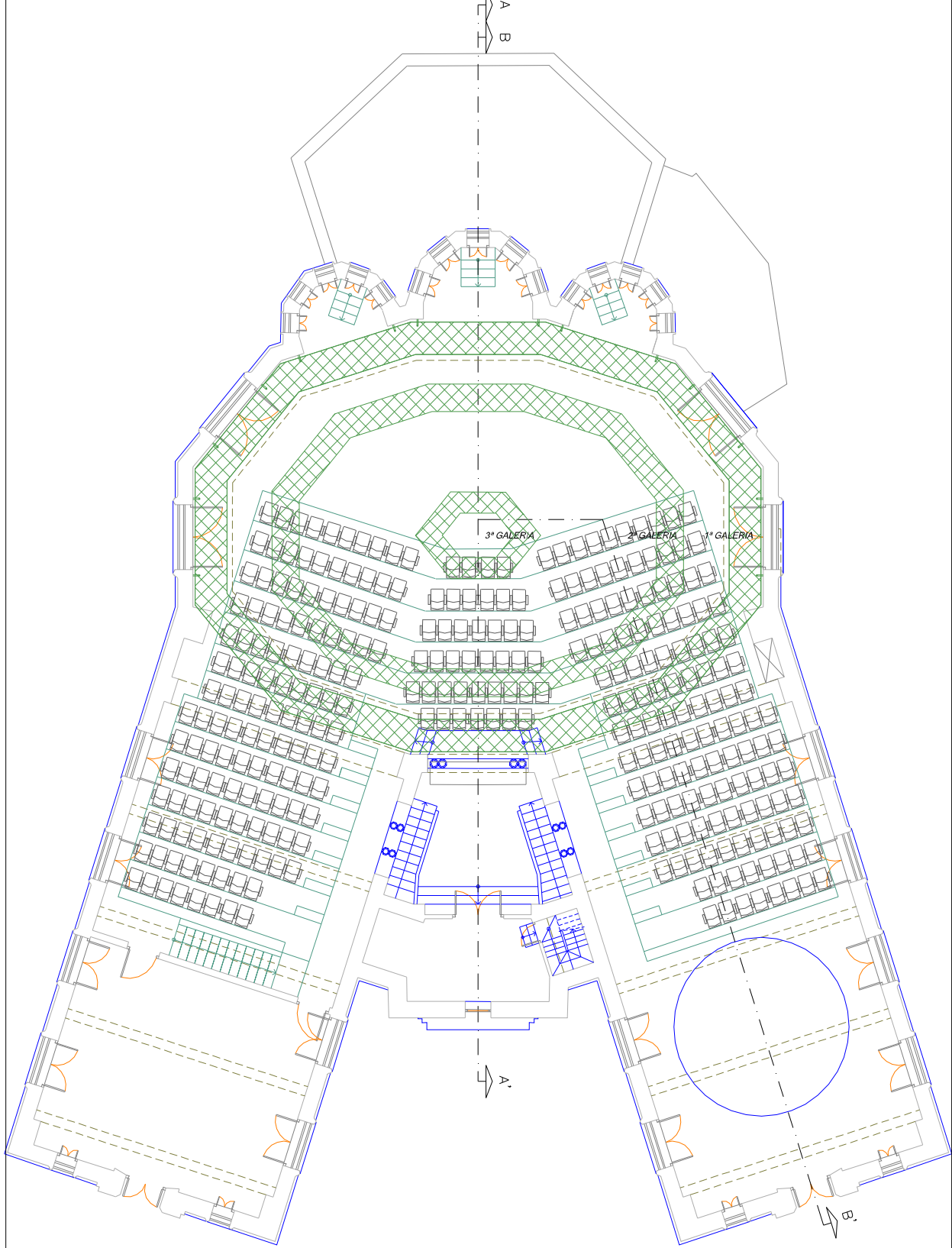
0 1 2 3  
ESCALA 1:100

REALIZADO POR:  
**PLANOSUR**  
PLANOS Y LEVANTAMIENTOS DEL SUR S.L.

**OFICINA TÉCNICA**  
**JULIO 2008**



PLANOS DOSSIER TECNICO - SALA JUAN DE LA CRUZ - PLANO Nº 06



Teatro de  
La Abadía

PLANOS DOSSIER TECNICO  
TEATRO DE LA ABADIA  
SALA JUAN DE LA CRUZ

GALERIAS  
TECNICAS

0 1 2 3  
ESCALA 1:100

REALIZADO POR:  
**PLANOSUR**  
PLANOS Y LEVANTAMIENTOS DEL SUR S.L.

OFICINA TÉCNICA

JULIO 2008



## SALA JOSE LUIS ALONSO

### DATOS GENERALES Y MAQUINARIA

- ❑ Sala con disposición *a la italiana* y con posibilidades polivalentes.
- ❑ Aforo máximo: 195 localidades en grada.
- ❑ Ancho mínimo escenario hasta columnas: 8,20 m (ver plano).
- ❑ Ancho escenario total: 12,10m aprox.
- ❑ Fondo máximo escenario con cámara a la italiana: 8m.
- ❑ Fondo escenario sin cámara: 11 m útiles aprox.
- ❑ Foso: No existente.
- ❑ Suelo escenario: Tablero de contrachapado de 12 mm. pintado en negro mate con posibilidad de clavar o fijar elementos.
- ❑ Cámara negra: Patas corpóreas de aluminio, vestidas con tela escenoscurante negro de 1m (ancho) x 6m de (alto), con disposición *a la italiana* o *a la alemana*.
- ❑ Embocadura: Modificable.
- ❑ Sin telón de boca.
- ❑ Peine: El peine está dividido en 2 partes.
  - Peine delantero: Altura máx. vara 6,20 m y 13 cortes para varas. Altura total a viga 6,45m. Las varas son manuales (10) y motorizadas (3). (Ver plano)
  - Peine trasero: Altura máx. vara 8 m y 17 cortes para varas. Altura total a viga 8,62m. Las varas son manuales (17) y motorizadas (4). (Ver plano)
- ❑ Varas:
  - Las varas manuales (ver plano) con 5 tiros en cada corte y polea de desembarque. Tubo de vara redondo de 50mm en aluminio negro.
  - Las varas motorizadas (ver plano) en el peine trasero tienen una long. de vara de 7,60 mtros. y son móviles boca ↔ foro. En el peine delantero tienen una long. de vara de 8,60 mtros. y son fijos.
- ❑ Galerías y puentes: Con suelo de Tramex de 40x40mm y posibilidad de colgar elementos de iluminación en tubo de 50mm.
  - 2 Galerías laterales: situadas a los laterales de toda la sala (ver plano). Altura 3,65m.
  - 3 Puentes transversales: cruzan de una galería a otra (ver plano). Altura 5,35m
- ❑ Grada: Sistema telescópico motorizado. Permite dejar la sala diáfana.
- ❑ Sala diáfana: con grada recogida.
  - Ancho de sala: 12m.
  - Largo de sala hasta fondo útil de escenario: 22m aprox.
  - Altura de sala a techo: 6,90m.
  - Altura de sala a galerías: 3,65m.
  - Altura de sala a puente: 5,35m.
- ❑ Entrada de carga y descarga: Alto 2,05m. x Ancho 1,50m.
- ❑ Facilidad de acceso para furgonetas hasta entrada para carga y descarga.
- ❑ Climatización: Refrigeración o calefacción por entrada de aire.
- ❑ Potencias:
  - Iluminación 125Kw.
  - Audio 5Kw.



ENTRADA SALA JOSE LUIS ALONSO



ACCESO CARGA Y DESCARGA



## INSTALACIÓN ILUMINACIÓN PARA EL ESPECTÁCULO

- ❑ Cuarto de Dimmers situado detrás del escenario: 380 V + N + T para consumo máx. de 125Kw.
  - ❑ Total 72 canales de regulación:
    - 48 Canales de Dimmers fijos:
      - 1 Dimmers LT 312 D de 12 canales de 3 Kw.
      - 3 Dimmers Lt 312 HT de 12 canales de 3 Kw.
    - 24 Canales de Dimmers Zeus II, en rack:
      - 2 Dimmers Zeus II de 12 canales de 3Kw.
- Sala:
- 06 Canales de Dimmers fijos:
    - 1 Dimmers LT TOTTEN LIBERTY de 6 canales de 6 Kw.
- ❑ Patch panel: Envíos a 210 circuitos de 2,5kw y 12 circuitos de 5kw distribuidos en un total de 44 cajas.

## INSTALACIÓN DE AUDIO

- ❑ Acometida: 380 V + N + T
- ❑ Cuadro a pie de escenario.
- ❑ Tiempo de reverberación de la sala ocupada: 1,13 segundos.
- ❑ Fuentes de sonido: 24 entradas = 2 conectores Socapex (para 8 pares) a pie de escenario.
- ❑ Red altavoces
- ❑ 18 Puntos de Conexión Speakon NL – 4MP distribuidos en sala.

## FOTOS SALA JOSE LUIS ALONSO

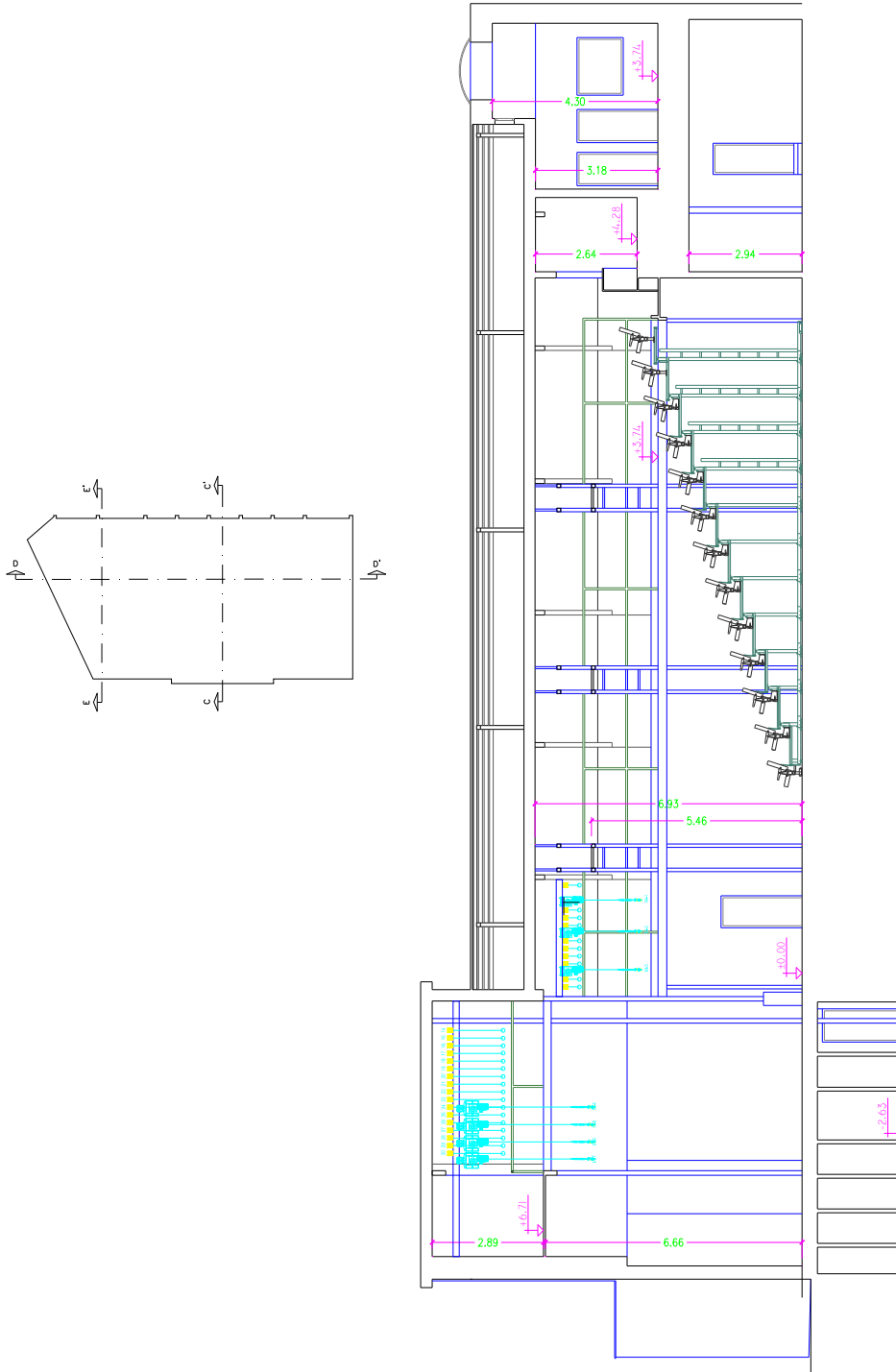


INTERIOR SALA JOSE LUIS ALONSO



**PLANOS DE LA SALA JOSE LUIS ALONSO**

PLANOS DOSSIER TECNICO - SALA JOSE LUIS ALONSO- PLANO Nº 01



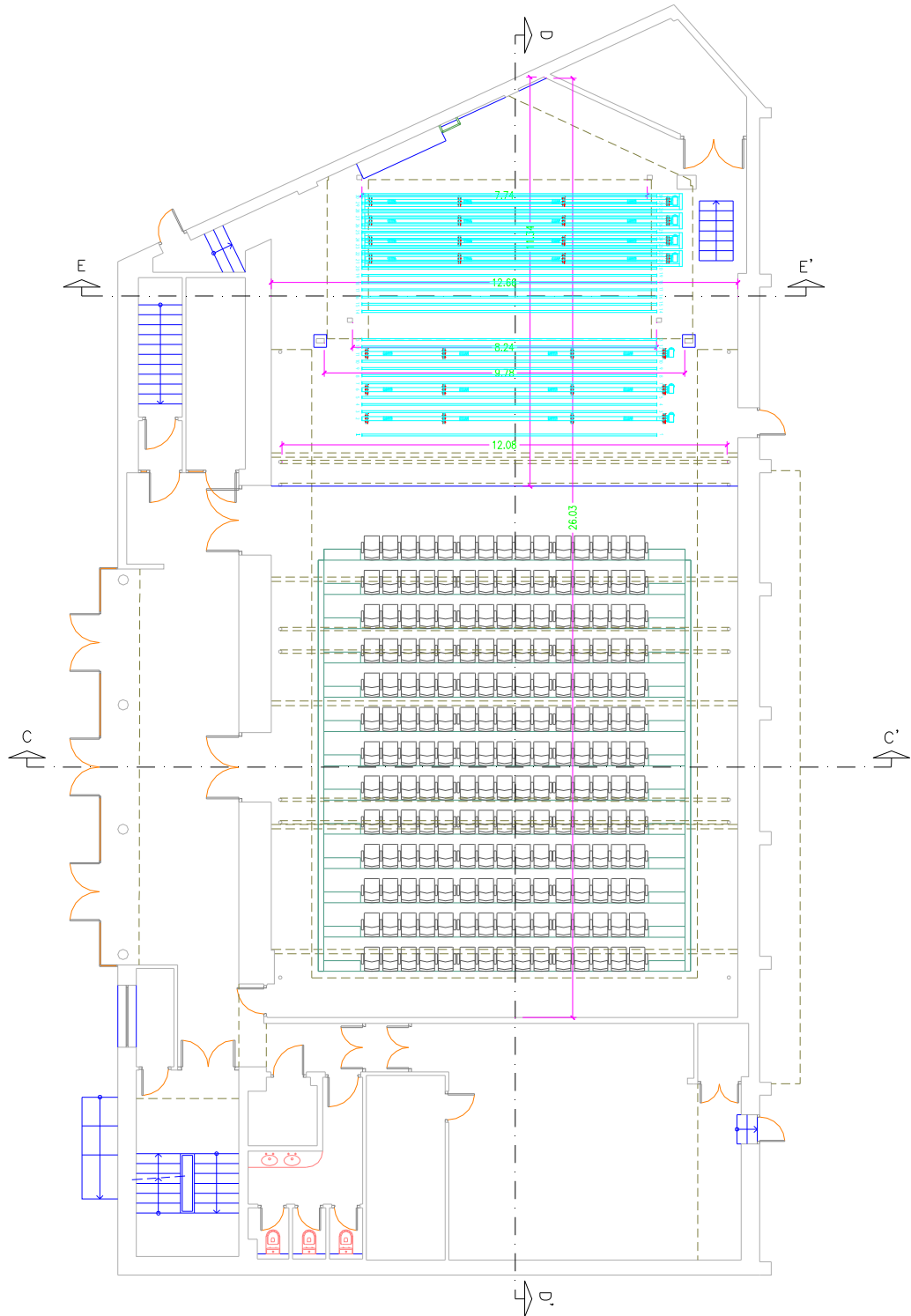
PLANOS DOSSIER TECNICO  
TEATRO DE LA ABADIA  
SALA JOSE LUIS ALONSO

SECCION D-D'

0 1 2 3  
ESCALA 1:100

REALIZADO POR:  
**PLANO SUR**  
PLANOS Y LEVANTAMIENTOS DEL SUR S.L.

OFICINA TÉCNICA  
JULIO 2008



PLANOS DOSSIER TECNICO  
TEATRO DE LA ABADIA  
SALA JOSE LUIS ALONSO

PLANTA  
BAJA

0 1 2 3  
ESCALA 1:100

REALIZADO POR:  
**PLANO SUR**  
PLANOS Y LEVANTAMIENTOS DEL SUR S.L.

OFICINA TÉCNICA  
JULIO 2008



## DOTACIÓN TÉCNICA

### Sala Juan de La Cruz y Sala José Luis Alonso

#### **NOTA IMPORTANTE:**

**El material de iluminación, sonido y maquinaria no estará disponible en su totalidad por necesidades del teatro en producciones propias y giras.**

**El material deberá ser contrastado con las necesidades definitivas de la compañía en su ficha técnica.**

#### 1. ILUMINACIÓN

##### 1.1 PROYECTORES ILUMINACIÓN

unid.	elementos
48	PC SELECOM 1KW.
3	RECORTE 2KW. 13°/26° ADB
24	RECORTE ETC SOURCE FOUR 750W 25/50°
41	RECORTE ETC SOURCE FOUR 436 DE 750W.
7	RECORTE ETC SOURCE FOUR 436 DE 575W.
	ACCESORIOS RECORTES ETC:
	✓ 18 PORTA GOBOS
	✓ 10 IRIS
	✓ 43 BOCAS 36°
	✓ 10 BOCAS PARA ETC DE 50°
	✓ 06 BOCAS PARA ETC DE 26°
	✓ 10 BOCAS PARA ETC DE 19°
	✓ 01 BOCA 9°
4	FRESNEL Desisti 5KW (Mod. Leonardo)
12	FRESNEL 2KW. 12°/61° ADB
1	FRESNEL H.M.I. ARRI COMPACT DAYLIGHT 2500W
1	RECORTE HMI Robert Juliat 2.5 kw 29/50°
59	PAR 64 THOMAS 1KW. LAMPARAS CP60, CP61, CP62
20	PAR SOUR FOUR ETC EA (8°, 10°, 12°x19° y 16°x33°)
18	PANORAMA ASIMÉTRICO SPOTLIGHT DOMINO 1KW
3	SWOBODA A.D.B (9 LAMPARAS)
6	CP COLOR CLAY PAKY 400

##### 1.2 MESAS ILUMINACIÓN

unid.	elementos
01	ETC EXPRESION 3. 400 Canales, 1536 dimmers, 24 submasters
01	ETC EXPRESIÓN EMPHASIS. 400 canales, 1536 dimmers, 24 submasters
02	ETC EXPRES. 250 canales, 1024 dimmers, 24 submasters



### 1.3 OTROS

unid.	elementos
01	MAQUINA DE NIEBLA MEDIO MDG9
01	MAQUINA DE HUMO JEM MAGNUM 1800
02	MAQUINA DE AGUA – 1KW
01	ESTROBO – 500W
08	TRIPODES MANFROTTO
06	ESTRUCTURAS DE CALLE (PORTERIA)
03	BATERIA SERIE DICROICAS 24V
01	BATERIA SERIE DICROICAS 12V

## 2. SONIDO

### 2.1 EQUIPOS DE AMPLIFICACION

unid.	elementos
01	MESA DE MEZCLAS DIGITAL. RAMSA 8 MIC IN / MOD. WR-DA7
02	MESA YAMAHA DIGITAL 12 MIC IN / 16 LINE IN / 6 OUT MOD. 01V96
01	MESA MAKIE MOD. 128 M302

### 2.2 ETAPAS DE POTENCIA Y CAJAS

unid.	elementos
01	LINE ARRAY KIVA – P.A. SALA JUAN DE LA CRUZ -3 ENVIOS
04	CAJAS DE MEDIOS / AGUDOS <b>MARTIN</b> CT- 2 QSC 2000 (1 UNID.)
02	CAJAS DE SUBGRAVES <b>MARTIN</b> CT- X QSC 1400 (1 UNID.)
01	CROSSOVER <b>MARTIN</b> PARA MEDIOS-AGUDOS Y SUBGRAVES
02	CAJAS <b>ELECTROVOICE</b> AMCRON 600 (1 UNID.)
02	CAJAS <b>AET</b> RS 115 AEQ 601 (1 UNID.)
02	CAJAS <b>AET</b> RS 115 AEQ 1201 (1 UNID.)
02	CAJAS <b>NEXO</b> (LS-500 SUBGRAVES) (PA- SALA JOSE LUIS ALONSO)
02	CAJAS <b>NEXO</b> (PS-15) (PA- SALA JOSE LUIS ALONSO)
06	CAJAS <b>NEXO</b> PS-10 vías 400w 8 Ohm (PA- SALA JOSE LUIS ALONSO)
04	AMPLIFICADOR <b>NEXO</b> PS10AMP
06	CAJAS <b>GENELEC</b> 1029 APM
04	CAJAS 1x8" + 1x1" 125w ETAPAS DE POTENCIA MC AUDIO EMSERIES
02	CAJAS MARTIN LE 350 175w. MC AUDIO T 1500. MONITORES AMPLI 1
02	ETAPAS MC AUDIO T1000

### 2.3 FUENTES DE SONIDO

unid.	Elementos
04	CD DOBLE DENON.
04	Reproductor MINI DISC
01	MINIDISC DOBLE DENON DN-M2300R
02	SAMPLER ROLAND – SP 404
01	SAMPLER AKAI MPC 1000 V2 / 6 ENTRADAS



## 2.4 TRATAMIENTO DE SEÑAL

---

unid.	elementos
02	ECUALIZADORES ALTAIR ESTEREO 30+
01	PROCESADOR DIGITAL YAMAHA SPX2000
06	CAJAS DE INYECCION ULTRA DI BEHRINGER
01	ECUALIZADOR ALTAIR ESTEREO 215

## 2.5 MICROFONIA

---

unid.	elementos
01	MICROFONOS AKG D-95S (Dinámicos)
06	MICRÓFONOS AKG C-747 (Condensador) + 07 BASES PIE DE MESA
02	MICRÓFONOS AKG C-921 (Condensador)
02	MICROFONOS VOCALES, DINAMICOS, CARDIOIDE SHURE SM-58
03	MICRÓFONOS SENNHEISER CARDIOIDE VOC 835
05	01 AURICULAR SENNHEISER 03 PANASONIC DS 100 (HD433) 01 SONY MDR-V150
06	MICRÓFONOS DE PRESIÓN DE ZONA (PZM) AKG C-562
02	MICRÓFONO INALAMBRICO SENNHEISER EM 2003 2 serie 300 / 1 serie 500
	SERIE ACT: 5 MICROS INALAMBRICOS MIPRO 2 MICROS CONDENSADOR RODE NT 1A 2 MICROS SAURE SH 55
05	Sistema inalambrico AUDIX W3HT5. RX/TX.
05	Diadema Audix
02	Micrófono inalambrico de mano Audix T-365R
01	Sistema de distribucion de antena diversity
03	MICROFONOS SHURE SM58
05	MICROFONOS AUDIX ADX60 (PZM suelo)
06	RODE NT-6 /(Condensador)
04	PIES DE MICRO KONING MEYER ALTOS
06	PIES DE MICRO KONING MEYER BAJOS

## 2.6 PROYECTORES DE VIDEO

---

unid.	Elementos
02	SANYO PLC-XM150 6000 Lms. Óptica LNS-S20 : (0:8)
02	HITACHI CPX 1250 4500 Lms. Ópticas NL-500 (1:1.5 – 2.2); SL-502 (1:1.1 – 1.5)
01	MITSUBISHI S490U 2600 Lms. Óptica 150" – 200"
04	OBTURADORES WALHBERG DMX

## 2.7 INTERCOMUNICACION

---

unid.	Elementos
02	ESTACIÓN CLEAR-COM MS-222 (2 CANALES)
10	SISTEMA INALAMBRICO ALTAIR (08 PETACAS + 02 ESTACIONES)

## 2.8 MEGAFONIA / SEGUIMIENTO

---



- Seguimiento por monitor de vídeo y audio en camerinos y pasillo.

### 3. MAQUINARIA y otros

#### 3.1 VESTUARIO ESCENICO

unid.	elemento	material	medida
08 / 04	PATAS CORPOREAS (SJLA)	TERCIOPELO NEGRO BRUXELLES	1 X 6 m. / 1 X 5 m.
04	BAMBALINAS (SJLA)	TERCIOPELO NEGRO BRUXELLES	8 X 1,50 m.
02	BAMBALINAS (SJLA)	TERCIOPELO NEGRO BRUXELLES	10 X 2,40 m.
04	BAMBALINAS (SJLA)	TERCIOPELO NEGRO BRUXELLES	10 X 1 m.
01	BAMBALINA (SJLA)	TERCIOPELO NEGRO BRUXELLES	8 X 2,00 m.
02	FONDOS (SJDLC)	TERCIOPELO NEGRO BRUXELLES	8 x 7 m.
02	FONDOS (SJDLC)	TERCIOPELO NEGRO BRUXELLES	8 x 8,70 (7,40) m.
02	MEDIOS FONDOS PARA AMERICANA CON RIEL	TERCIOPELO NEGRO BRUXELLES	4,75 X 6m. c/u 9,50 x 6m. total
01	SISTEMA COMP. PARA AMERICANA	RIEL CON PATINES PARA COLOCAR EN VARA	9 m.
01	PANTALLA POLICINAL	PVC ZFV ARIZONA (posición fija entre v-13/v-14)	8 X 7,90 m.
01	PANORAMA	GRIS	9 X 6m.
01	GASA GOBELIN	NEGRA	9 X 6m.
01	TELON	BLANCO	7 X 6m.
05	LINOLEO	Grosor: 1mm	8,50 X 1,60m.
04	LINOLEO	Grosor: 3mm	8,00 X 1,50m.
38	TARIMAS	Maxlite	2,00 X 1,00m.

### 4. SASTRERIA

unid.	elemento	observaciones
01	LAVADORA BOSCH LOGIC XX6	CAPACIDAD DE ROPA EN SECO 8kg.
01	SECADORA BOSCH LOGIC XX6	CAPACIDAD ROPA 6kg.
01	MAQUINA COSER INDUSTRIAL REFREY 247	

### 5. CAMERINOS

- Camerino 1: Camerino para 7 personas (3 duchas y 1 aseo).
- Camerino 2: Camerino para 8 personas (3 duchas y 1 aseo).
- Camerinos 3 y 4: Camerinos individuales para sala Juan de La Cruz, máximo 4 personas total (1 ducha y 1 aseo para los 2 camerinos).
- Camerino 5: Camerino de transformación en chácena de sala Juan de La Cruz para 2 personas (1 ducha y 1 aseo)

### 6. TALLERES TECNICOS

El teatro dispone de 3 pequeños talleres para arreglos y pequeñas realizaciones:

- Sastrería
- Maquinaria y utilería
- Iluminación y sonido.



## 7. PERSONAL TÉCNICO

- |                          |                         |                                 |
|--------------------------|-------------------------|---------------------------------|
| <input type="checkbox"/> | 2 técnicos Iluminación: | Eduardo García, Esther Zalamea  |
| <input type="checkbox"/> | 2 técnicos sonido:      | Felix Botana, Eduardo Ruiz      |
| <input type="checkbox"/> | 2 técnicos maquinaria:  | Rubén Nogués, Alvaro Salcedo    |
| <input type="checkbox"/> | 2 Sastrería:            | Nuria Martínez, Paloma Martínez |
| <input type="checkbox"/> | 1 Utilería:             | José Ramón Salguero             |

### Contacto Oficina Técnica:

---

**Teléfono:** +34 91 448 11 81

**Fax:** +34 91 448 14 49

**Dirección Técnica: César Linares**

ext.: 116

móvil: +34 696 426 973

[direcciontecnica@teatroabadia.com](mailto:direcciontecnica@teatroabadia.com)

**Coordinación Técnica: Manu Roca**

ext.: 125

móvil: +34 628 721 144

[coordinaciontecnica@teatroabadia.com](mailto:coordinaciontecnica@teatroabadia.com)

**Coordinación Técnica en Giras: Raúl Alonso**

ext.: 120

móvil: +34 609 436 850

[coordinaciongira@teatroabadia.com](mailto:coordinaciongira@teatroabadia.com)